



# El Pla d'acció de les administracions per recuperar el Llobregat i complir amb els objectius de la Directiva Marc de l'Aigua

**Jornades : “El riu que volem”.  
(2013 any del Llobregat)**



Lluís Godé (l@gode@gencat.cat)

Molins de Rei, 20 de març de 2013



## SITUACIÓ A L'ALT I MIG LLOBREGAT I CARDENER

- Si bé a l' Alt i Mig Llobregat no s'ha registrat una pressió tan forta com al Baix Llobregat, també hi ha molts trams degradats o amenaçats i es constaten diversos problemes:
  - ✓ Només néixer ja se'l deriva una part del seu cabal causant problemes per garantir el seu cabal ecològic o de manteniment. Les derivacions es succeeixen, en especial a la zona de les colònies, d'altra banda d'elevat valor patrimonial.
- Els embassaments de La Baells, Llosa del Cavall i Sant Pons, garantia d'abastament de l'àrea metropolitana, suposen una sèria dificultat a la continuïtat ictícola i a la naturalitat del règim hidrològic i la dinàmica del sediment.
- Al voltant de Balsareny-Sallent i Súria-Cardona, travessa les zones mineres amb la vella i coneguda problemàtica de la salinitat.
- Amplès zones del Llobregat mig tenen les riberes degradades i substituïdes per hortes abusives i marginals i/o amb força presència de canya americana.

## SITUACIÓ A L'ALT I MIG LLOBREGAT

- Pel que fa a abocaments d'aigües residuals urbanes són les provinents dels nuclis de Manresa i d'Igualada les en principi susceptibles de poder afectar més als medis receptors principals si bé hi ha nuclis menors que en afluent de menor cabal circulat també poden incidir.
- Molts abocaments d'aigües residuals industrials o s'han connectat a EDAR's conjuntes o han cessat activitats disminuint notablement la possibilitat d'afecció.
- La qualitat físico química en general ha millorat molt més que la qualitat hidromorfològica.
- La qualitat hidromorfològica és notablement millor en els afluent que no en els rius principals.







# SITUACIÓ AL BAIX LLOBREGAT



## INVASIÓ DE L'ESPAI FLUVIAL

**Infraestructures i serveis de tot tipus que afecten fortament la morfologia i estat de l'espai fluvial**



## MANCA DE QUALITAT I QUANTITAT DE CABAL

**Les necessitats d'abastament de l'AMB han implicat fortes detraccions de cabal i elevades càrregues contaminants dels posteriors abocaments.**

# SITUACIÓ AL BAIX LLOBREGAT

## ALTERACIÓ DE LA QUALITAT HIDROMORFOLÒGICA

**Rigidització de marges amb  
esculleras, motes de contenció,  
adequació de la llera al pas de  
grans infraestructures.**



## SUBSTITUCIÓ DE LES RIBERES PER NUCLIS D' INVASORES

**Les freqüents alteracions dels  
espais fluvials i del nivell freàtic  
han provocat la colonització per  
espècies com la canya (*A.donax*).**





# ALTERACIONS MORFOLÒGIQUES PROFUNDES

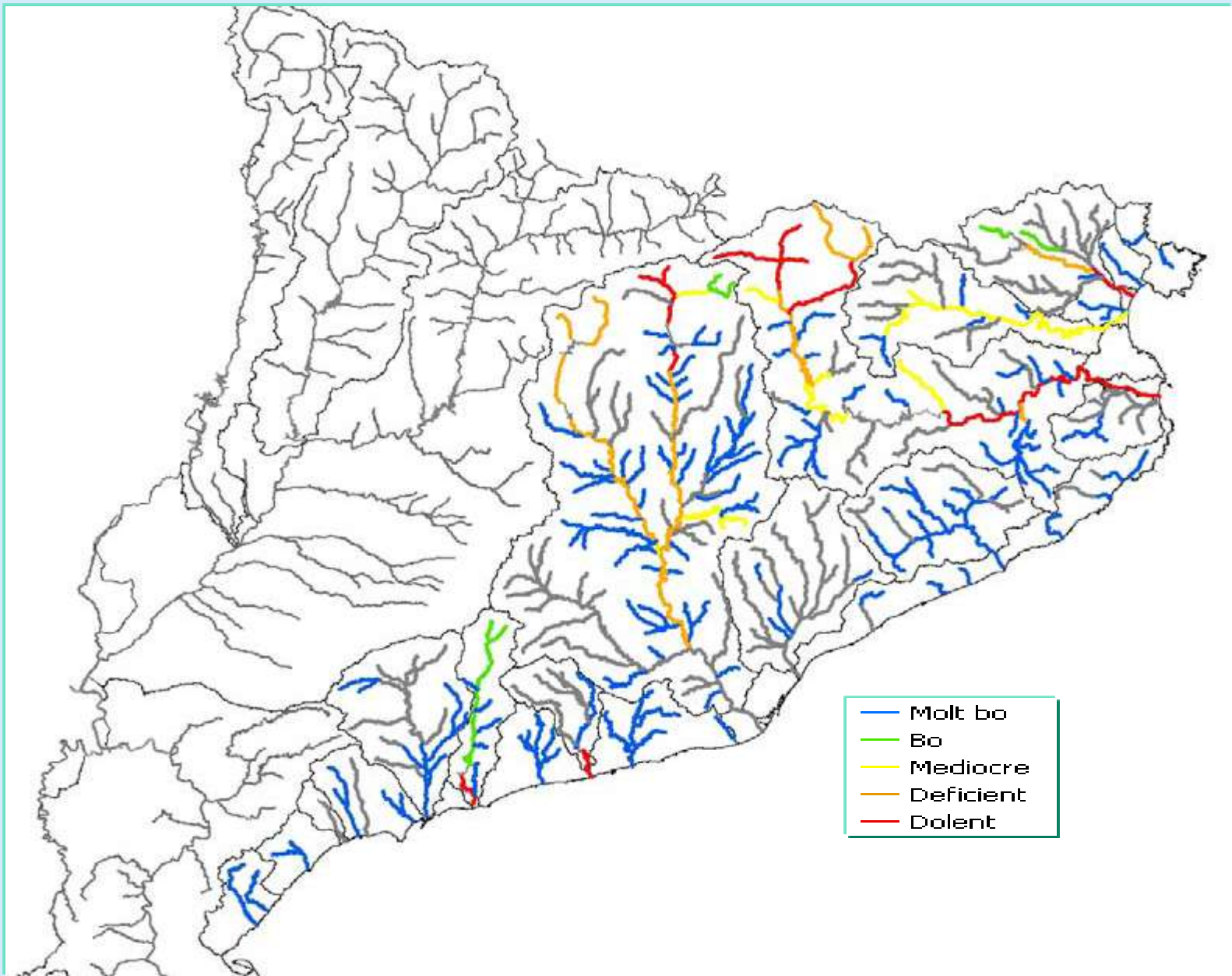


Canvis en el llit del riu Llobregat al seu pas per Cornellà del Llobregat. El riu passava pel Camp de l'Espanyol de Cornellà-el Prat fent un meandre. Ara és recte.

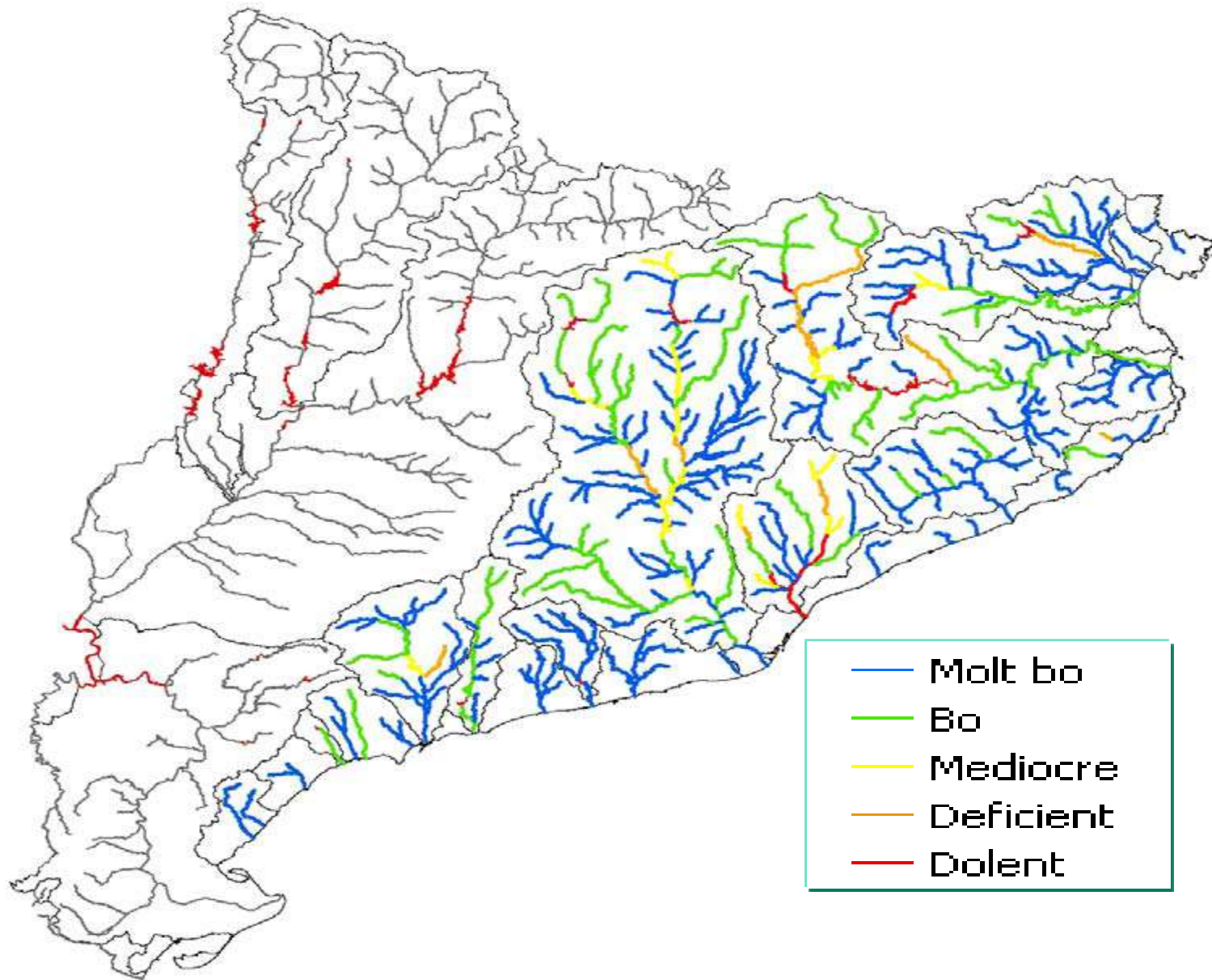
Canvi en el llit de la riera de les Arenes al seu pas pel municipi de Terrassa. La riera era trenada, ample i divagant i ara és recta i encaixonada.





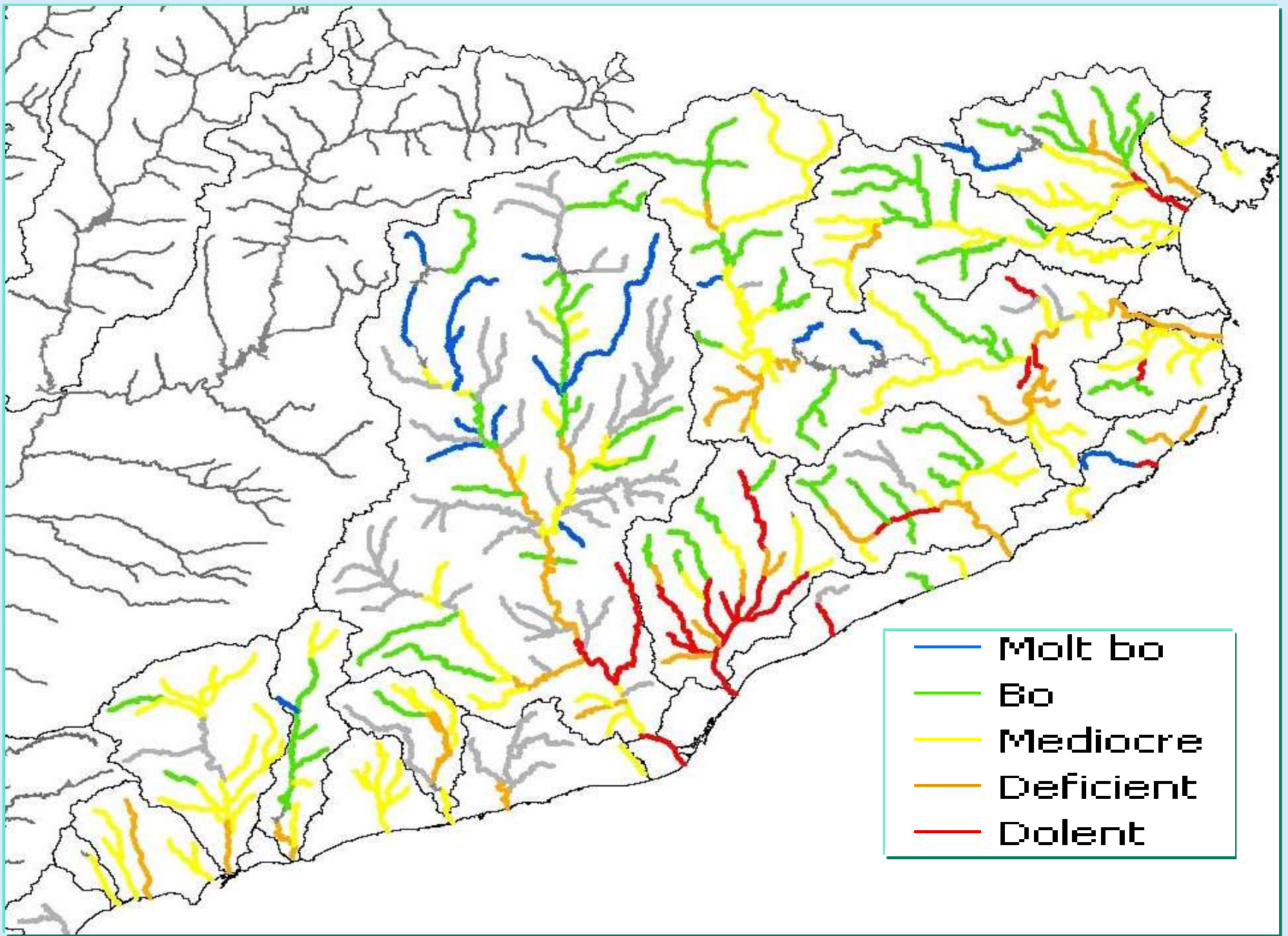


Valoració global del règim hidrològic.



Valoració global de la continuïtat fluvial

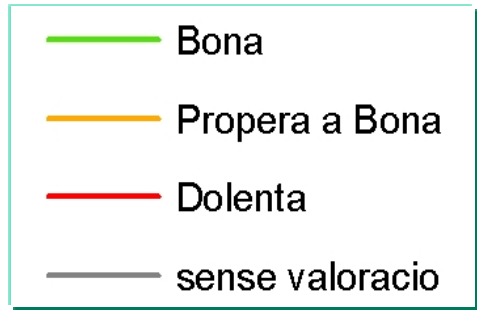
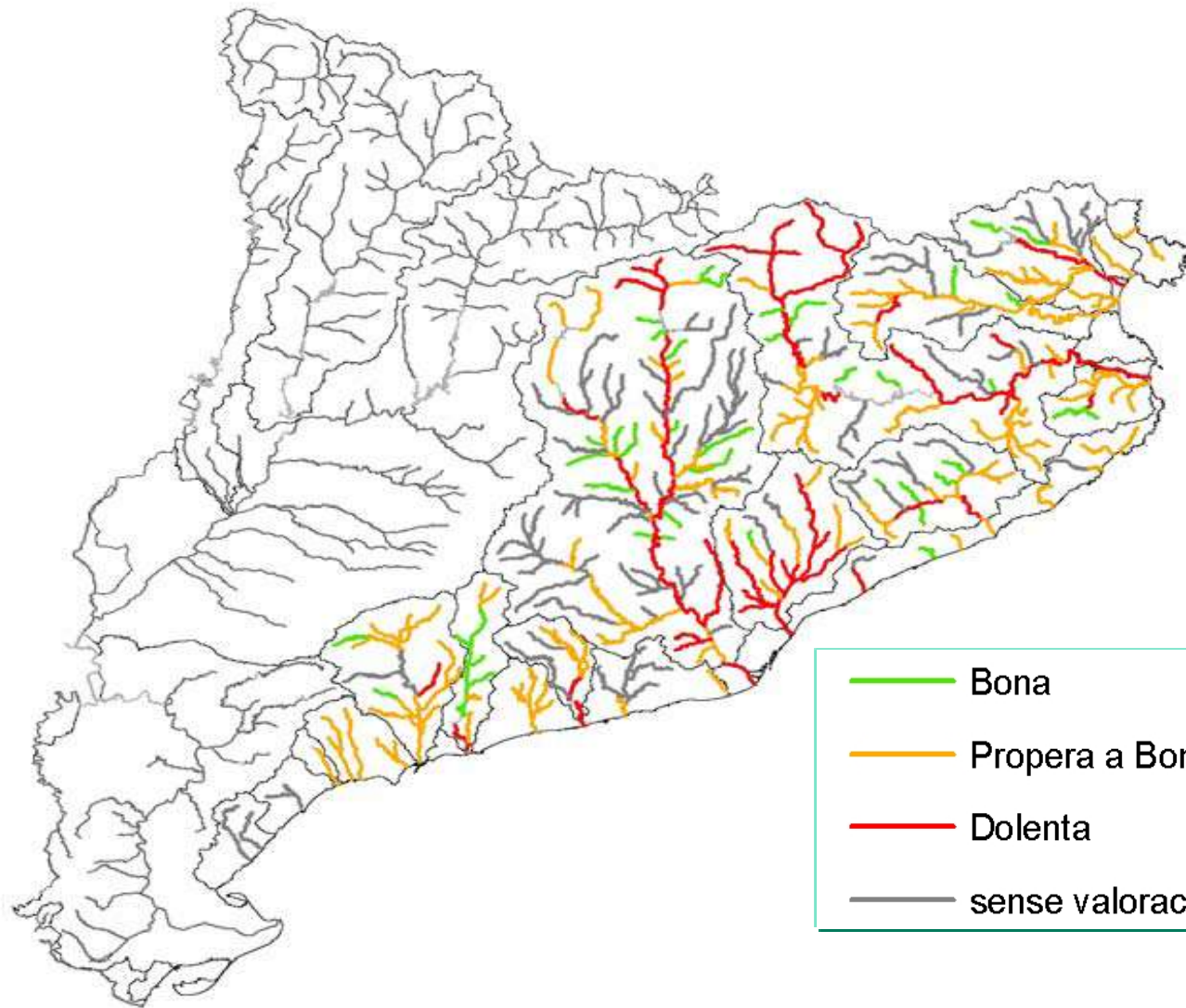




Valoració global de la morfologia de les riberes







## PLANS I PROJECTES

**-Pla de Gestió del Districte de Conca Fluvial de Catalunya.** Element central de planificació de la política de l'aigua, d'acord amb el que preveu la Directiva Marc de l'Aigua. Aprovat el 23 de novembre de 2010.

**-Programa de Mesures.** Concreta les línies d'actuació a seguir per assolir els objectius del Pla de Gestió. Aprovat el 23 de novembre de 2010. En revisió pels ajusts econòmics.

**-Planificació dels Espais Fluvials de la conca del Llobregat .** Delimita en detall els espais fluvials de l'àmbit amb la finalitat de preservar-los i estableix criteris generals d'intervenció i usos administratius. Inicialment es va elaborar el treball en la conca del Baix Llobregat i Anoia i ara està en revisió i ampliació d'àmbit al conjunt de la conca alta i mitja per prosseguir tramitació d'acord amb el que preveu el Reial Decret d'avaluació i gestió del risc d'inundació.

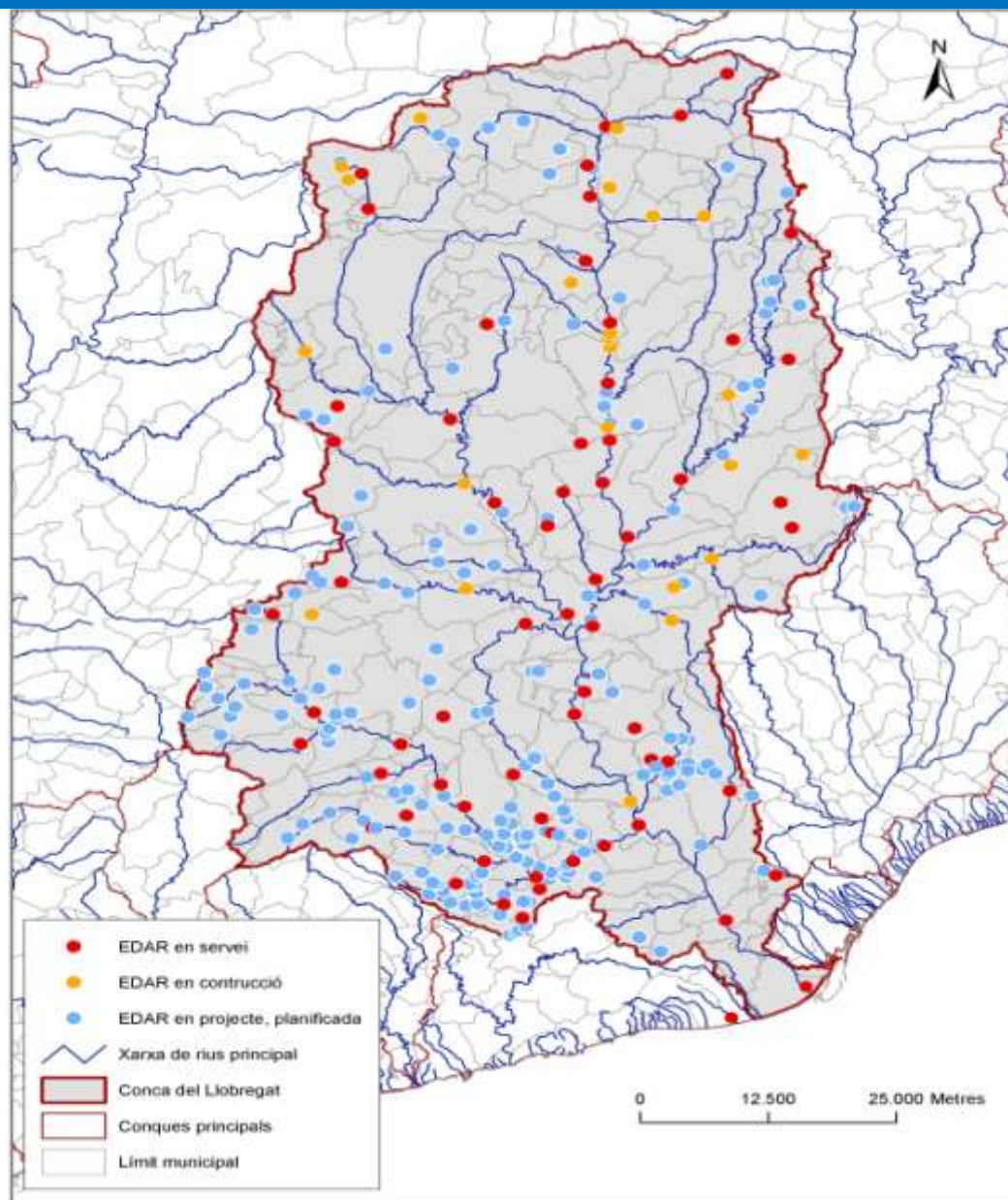
**-Altres plans sectorials diversos. PSARU, PSARI, implantació de cabals de manteniment, connectivitat fluvial etc.**

# PLANS I PROJECTES

- Projectes de recuperació ambiental, paisatgística i social en l'àmbit del Baix Llobregat promoguts pel Consorci per a la Recuperació i Conservació del riu Llobregat i executats o previstos de dur a terme per l'AMB. Nova passera a Sant Joan Despí prop ETAP d'AGBAR.
- Pla director d'espais fluvials del Bages. Promogut per la Diputació de Barcelona i el Consell Comarcal del Bages.
- Proposta d'homologació de sender de gran recorregut (GR) camí del Llobregat. Promogut per la Diputació de Barcelona.
- Projectes diversos promoguts per entitats i ens locals coherents amb els instruments de planificació hidrològica.
- Ampliació col·lector de salmorres trams Cardona-Balsareny-Abrera.
- Desenvolupament del PSARU. Estan pendents d'execució 135 actuacions, la majoria de petits nuclis i millores prioritàries en algunes de les grans EDAR's existents com ara Berga, Martorell i Rubí.
- Implantació del pla zonal de cabals de manteniment.



# DEPURADORES EN SERVEI I PREVISTES.



## Alteració del règim de cabals

Alt i mig Llobregat      Baix Llobregat

96 Centrals hidroelèctriques. Moltes derivant cabals sense mínims fixats. Regulació Llosa, St Ponç, Baells

Regulat per abastament a Barcelona. Cabals mínims molt baixos. 17 Centrals hidroelèctriques

Cabals

## Eines de gestió i planificació

### PLA SECTORIAL CABALS DE

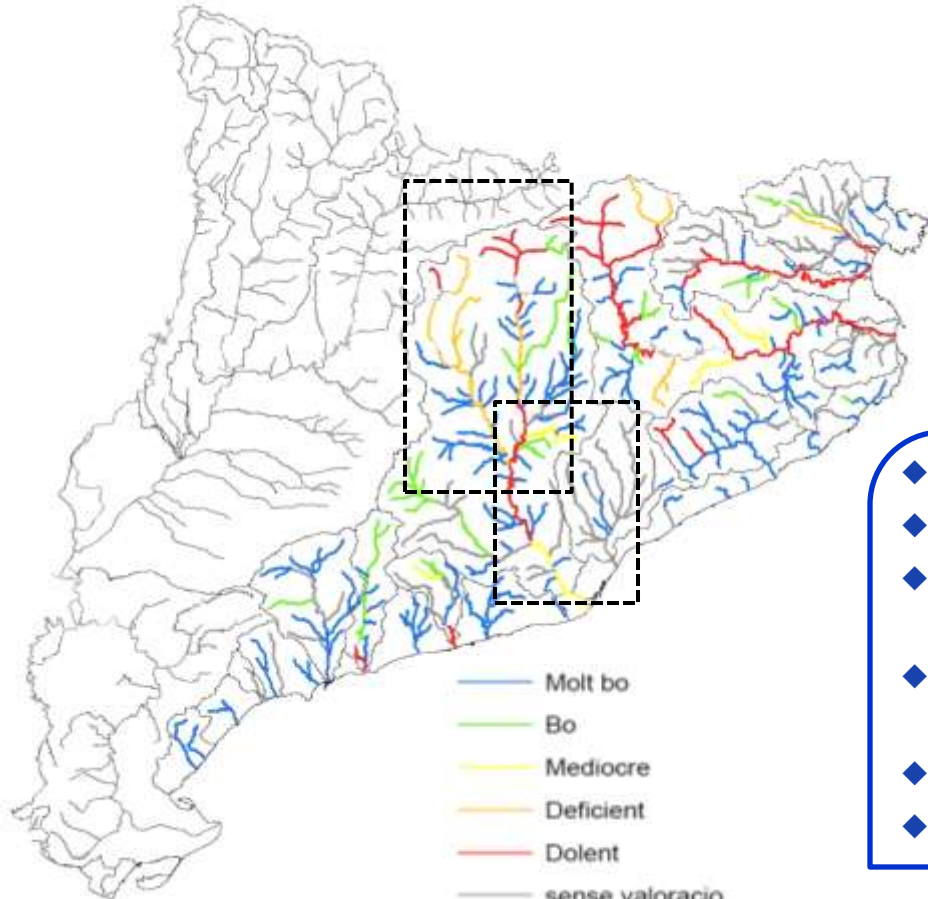
Aprovat Jul. 2006

- ◆ Tots els trams de riu de CIC (320 trams de riu + metodologia per la resta)
- ◆ Cabals Objectiu per aconseguir BON ESTAT
- ◆ Aplicables **directament sobre noves concessions** i modificacions de característiques de les existents.
- ◆ Excepcions temporals (sequeres)



### PLANS ZONALS

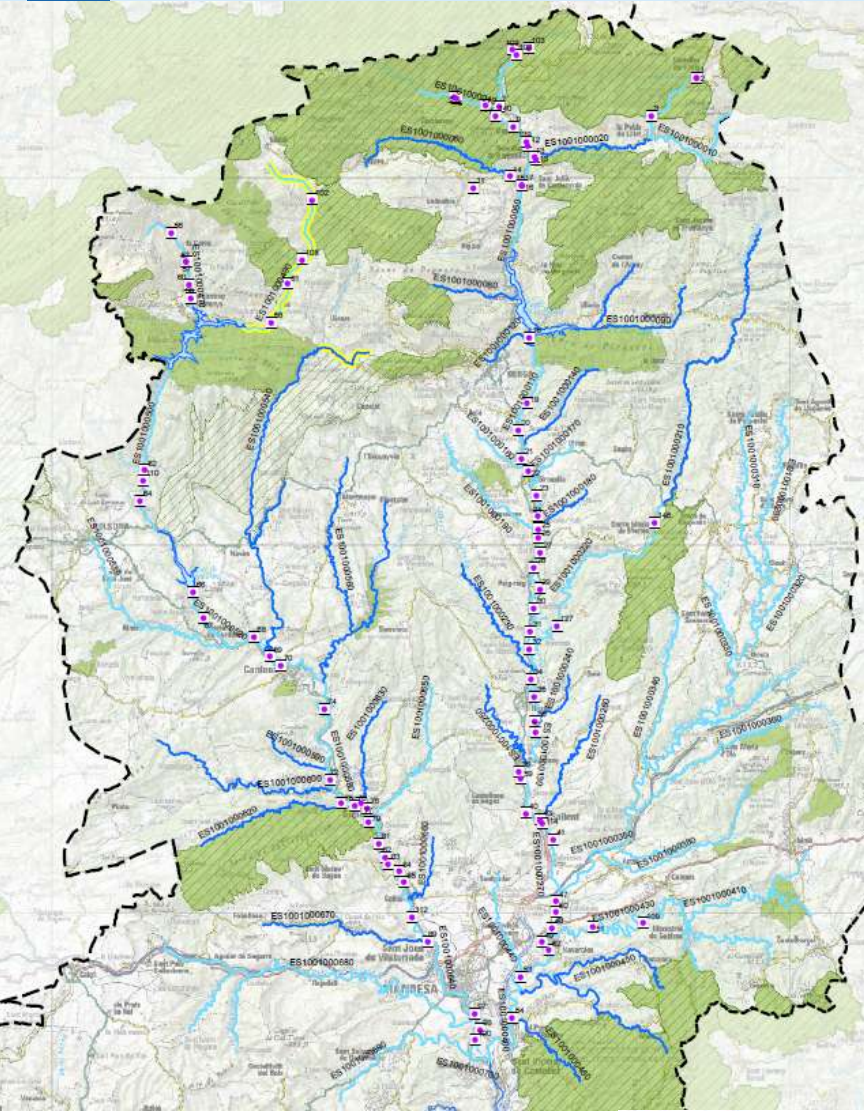
- ◆ Per conques i subconques
- ◆ Per **usos existents**
- ◆ Concretar procediment administratiu i tècnic. Estratègies de compatibilització
- ◆ Possible revisió dels valors de cabals ambientals aplicables
- ◆ Concertació i participació pública
- ◆ Tenen en compte trams protegits i masses d'aigua fortament modificades







# Règim de cabals



Punts de captació al Cardener	Qb (m³/s)
La gafa	0,053
La puda	0,110
Monegal	0,208
Textil pirenaica	0,212
Molí del foix	0,823
Molí dels cups / sastre	0,888
<b>Presa St. Ponç</b>	<b>0,940</b>
La llum	0,950
Salt el calvet / el paperer / la costa	1,000
Malagarriga	1,100
Entre la colònia valls i Can Canals	1,140
De Can Gallifa a la Fàbrica del Mig	1,220
De Can Pocoli a cal torrents	1,260

**Cabals base del Pla Sectorial de cabals de manteniment (mes d'octubre)**

Punts de captació al Llobregat	Qb (m³/s)	Qb (m³/s)	
Fonts de Llobregat / el molí	0,029	Guixaró	1,526
Clot del moro	0,032	Cal Prat , Cal Cases	1,541
Can Artigas	0,179	Colònia Pons	1,550
Guardiola / el Collet- Rotllan	0,440	Colònia Marçal / Viladomiu-marçal	1,572
Canal Industrial Berga	1,050	Colònia Vidal	1,588
<b>La Baells, Colònia Rosal</b>	<b>1,100</b>	Cal Riera / Colònia Manent	<b>1,590</b>
La plana	1,220	Ametlla de Merola, Forcada	1,610
Colònia monegal	1,272	Balsareny, la Rabeia	1,650
Cal metre	1,312	Molinet Balsareny fins Fàbrica vella	1,730
Gironella-cal bassacs	1,361	La xibèria fins el pont vell	1,850
Viladomiu vell	1,377	El riu, sant benet	2,214
Viladomiu nou	1,429	Marcetes	2,235

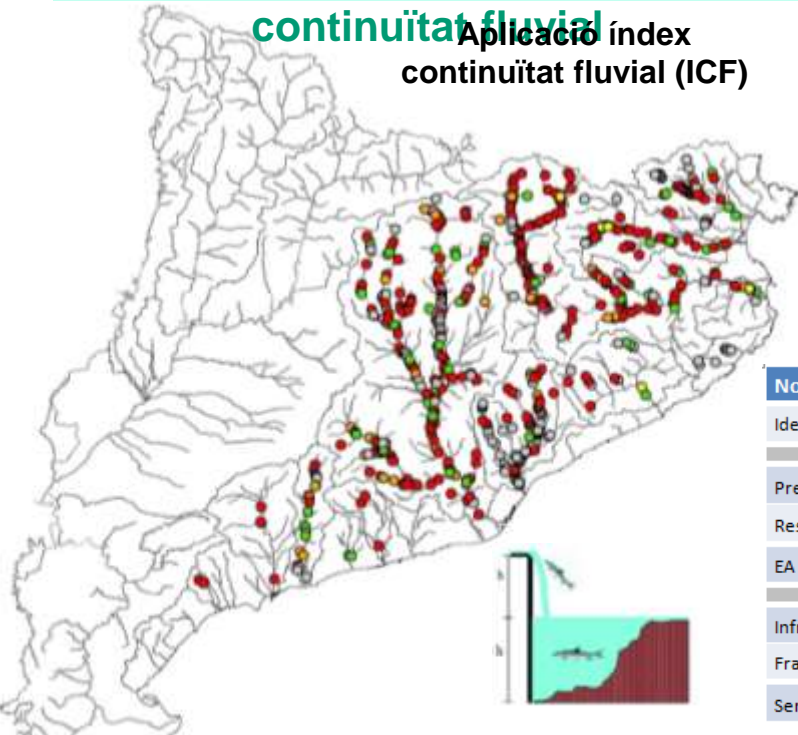
**Aplicació de forma progressiva amb acords amb els usuaris per minimitzar efectes en els usos actuals**

	<b>Captacions</b>		<b>Masses d'aigua</b>		<b>Espais protegits</b>
	Xarxa hidrogràfica		Masses d'aigua considerades de referència		Reserva genètica de truita
	Embassaments		Masses d'aigua		Xarxa Natura 2000 (LIC+ZEPA)
	Límit conques principals	ES 1001000470	Codi ACA		PEIN



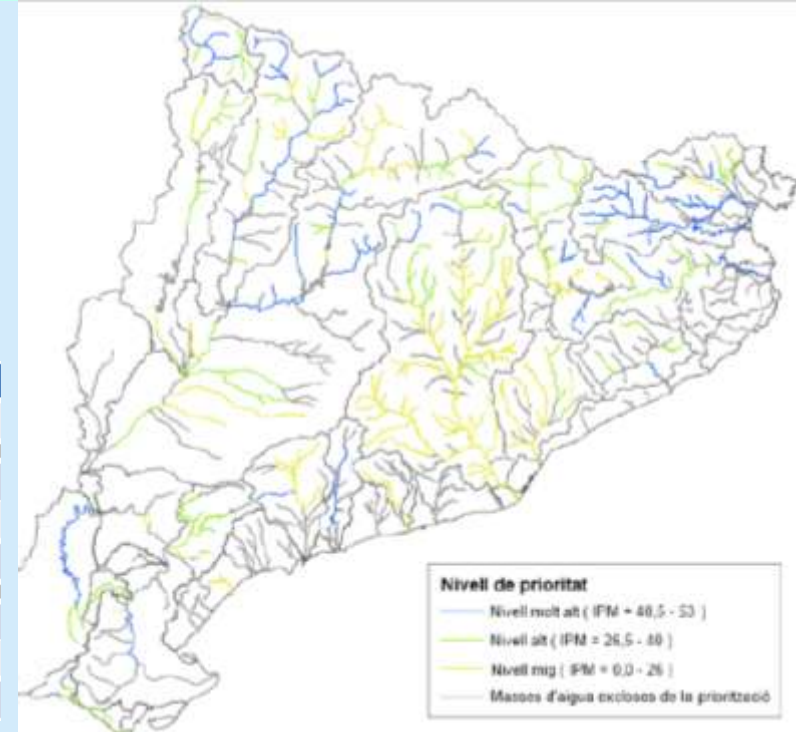
## Diagnosi de la qualitat de les masses d'aigua segons la continuïtat fluvial

Aplicació d'índex de continuïtat fluvial (ICF)



Nombre estructures	Llobregat
Identificades	232
Preses	7
Rescloses	195
EA	30
Infranquejables	142
Franquejables	28
Sense valoració	62

## Priorització de masses d'aigua i d'obstacles per a l'aplicació de



Qualitat ICF	Valor ICF	Interpretació
Molt bona	> 95	Poden passar tots els grups de peixos potencialment presents, en pràcticament qualsevol situació hidrològica. Absència d'obstacles per als peixos o bé demolició parcial o total dels obstacles presents.
Bona	75 - 95	Poden passar la majoria dels grups de peixos potencialment presents, en pràcticament qualsevol situació hidrològica. Presència d'obstacles de poca entitat o bé amb dispositius de pas de fauna eficients.
Mediocre	50 - 74	Poden passar la majoria o alguns dels grups de peixos potencialment presents, en qualsevol o algunes situacions hidrològiques. Presència d'obstacles relativament permeables als peixos o bé amb dispositius de pas per a fauna massa específics o poc funcionals.
Deficient	25 - 49	Només poden alguns o pocs dels grups d'espècies de peixos potencialment presents i només en determinades situacions hidrològiques. Presència d'obstacles mitjans o amb dispositius de pas de fauna molt específics o molt poc funcionals.
Dolenta	< 25	No pot passar cap grup d'espècies de peixos potencialment present o només algun en situacions hidrològiques molt excepcionals. Presència d'un obstacle de certa envergadura sense dispositius de pas per a peixos o com dispositius de pas poc o gens funcionals.

Tenint en compte:

- Necessitats de las comunitats de peixos
- Figures de protecció i singularitats
- Densitat d'obstacles
- Propostes realitzades en els processos de participació pública
- Pla de gestió de l'Anguila

# NECESSITAT DE RECUPERACIÓ DEL BAIX LLOBREGAT

**-Davant la situació de greu deteriorament de l'estat ecològic i paisatgístic i de rebuig social al tram baix del riu, sorgeix una clara necessitat d'iniciar la recuperació del riu al Baix Llobregat en tots els aspectes.**

**-Actualment hi ha un gran consens entre el conjunt d'administracions (local, autonòmica i estatal) i entitats ambientals i socials sobre aquesta necessitat de recuperar el tram baix del riu Llobregat i preservar les parts actualment en millor estat.**

**-És per tant possible la RECUPERACIÓ? Si, en determinades funcionalitats i dins de les moltes limitacions que ens emmarquen la capacitat d'actuació.**

**-No és en canvi possible la RESTAURACIÓ, atès que això comportaria la supressió de les moltes pressions causants del seu estat de degradació per al retorn a la situació anterior (autopistes, autovies, carreteres, línies ferroviàries d'alta velocitat i convencional, col·lectors i conduccions diverses, polígons industrials i residencials, etc...)**

**-D'acord amb això es duen a terme projectes de RECUPERACIÓ ambiental amb les limitacions pròpies del cas.**

-A la part baixa i com afluents significatius serien la riera de Rubí i l'Anoia els més necessitats d'actuacions, molt complexes en el primer cas atesa la forta degradació i ocupació dels espais fluvials i molt més factible en el segon cas amb trams en bon estat de conservació morfològica.

-A la resta de la conca, en notable millor estat, la necessitat passa per la preservació dels trams en bon estat i la possible restauració dels degradats, atès que en alguns indrets aquesta és viable en tant que en d'altres només també es poden fer actuacions d'una certa recuperació ambiental.

-Cada cop més es reivindica també considerar el riu Llobregat com a eix central vertebrador d'un territori i com a gran espai d'ús lúdic i turístic.



- En determinades zones són possibles actuacions dirigides a la restauració o en el seu cas recuperació d'espais fluvials
- ✓ **Projecte Riu Verd: Conveni amb Consell Comarcal del Bages amb actuacions amb 10 municipis**
- ✓ **Conveni amb el Parc Fluvial de Colònies del Llobregat pel meandre de l'Ametlla de Merola a Puig-Reig**
- ✓ **Conveni amb l'Ajuntament de Sallent**
- ✓ **Diverses actuacions segons convocatòries de subvenció a actuacions de gestió conservació i recuperació d'espais fluvials; noves actuacions a Sallent, Castellbell i el Vilar, Talamanca**
- Millora de la salinitat amb el col·lector de Salmorres i les seves ampliacions i actuacions al runams. Millora de la qualitat de les aigües amb diverses EDAR.**
- Pla Sectorial de cabals de manteniment amb l'objectiu de garantir cabals ecològics. Pendent d'implantar el pla zonal.**

**-En determinades zones són possibles actuacions dirigides a la restauració o en el seu cas recuperació d'espais fluvials**

**✓ Projecte Riu Verd: Conveni amb Consell Comarcal del Bages amb actuacions amb 10 municipis**

**✓ Conveni amb el Parc Fluvial de Colònies del Llobregat pel meandre de l'Ametlla de Merola a Puig-Reig**

**✓ Conveni amb l'Ajuntament de Sallent**

**✓ Diverses actuacions segons convocatòries de subvenció a actuacions de gestió conservació i recuperació d'espais fluvials; noves actuacions a Sallent, Castellbell i el Vilar, Talamanca**

**-Millora de la salinitat amb el col·lector de Salmorres i les seves ampliacions i actuacions al runams. Millora de la qualitat de les aigües amb diverses EDAR.**

**-Pla Sectorial de cabals de manteniment amb l'objectiu de garantir cabals ecològics. Pendent d'implantar el pla zonal.**

# PROJECTE DE RECUPERACIÓ MEDIAMBIENTAL DE L'ESPAI FLUVIAL DEL LLOBREGAT AL BAIX LLOBREGAT

## ANTECEDENTS

- Proposta de recuperació ambiental dels marges del riu Llobregat de Martorell fins al mar (ACA, 2001).
- Planificació de l'Espai Fluvial del Baix Llobregat (ACA, 2003): definició de l'espai fluvial, zonificació d'usos, diagnosi, propostes de millora.
- Projecte Marc de recuperació mediambiental de l'espai fluvial del Llobregat a la comarca del Baix Llobregat (MMAMB, 2001)
- Creació del Consorci per a la recuperació i conservació del riu Llobregat (2006).





# CONSORCI PER A LA RECUPERACIÓ I CONSERVACIÓ DEL RIU LLOBREGAT



- L'àmbit és el de la comarca del Baix Llobregat. Castellbisbal té molt front fluvial però no pertany a aquesta comarca.
- El formen les administracions estatals, autonòmiques i locals.
- Les actuacions es fan a través d'una encomana de gestió a l'AMB
- El seguiment de les actuacions les fa una comissió tècnica formada per tècnics de: AMB, Diputació de Barcelona, Consell Comarcal del Baix Llobregat, Subdirecció General de Planificació Territorial i Paisatge (DTES), ACA.
- Anualment les entitats consorciades han d'aportar els fons acordats. La situació actual està marcada per la situació econòmica.
- El Consorci aprova noves actuacions a dur a terme i el manteniment i gestió de les ja executades per part de l'AMB que les té encomanades.

Mèdies ambiental i paisatgística

TRAM 1 (Secc - 1)

El total d'arbres plantats és de més de 100.000 arbres espècies fructíferes, arbusts i arbres



TRAM 2 (Secc - 1)

El total d'arbres plantats és de més de 12.000 arbres espècies fructíferes, arbusts i arbres



Mèdies del riu i al seu entorn

Temes de tractament de aigua del col·lector de aigües residuals



RECUPERACIÓ AMBIENTAL,  
PAISATGÍSTICA I LÚDICA DELS  
ESPais FLUVIALS DEL BAIX LLOBREGAT  
30 quilòmetres de ribera de Martorell  
fins a les platges del Prat de Llobregat

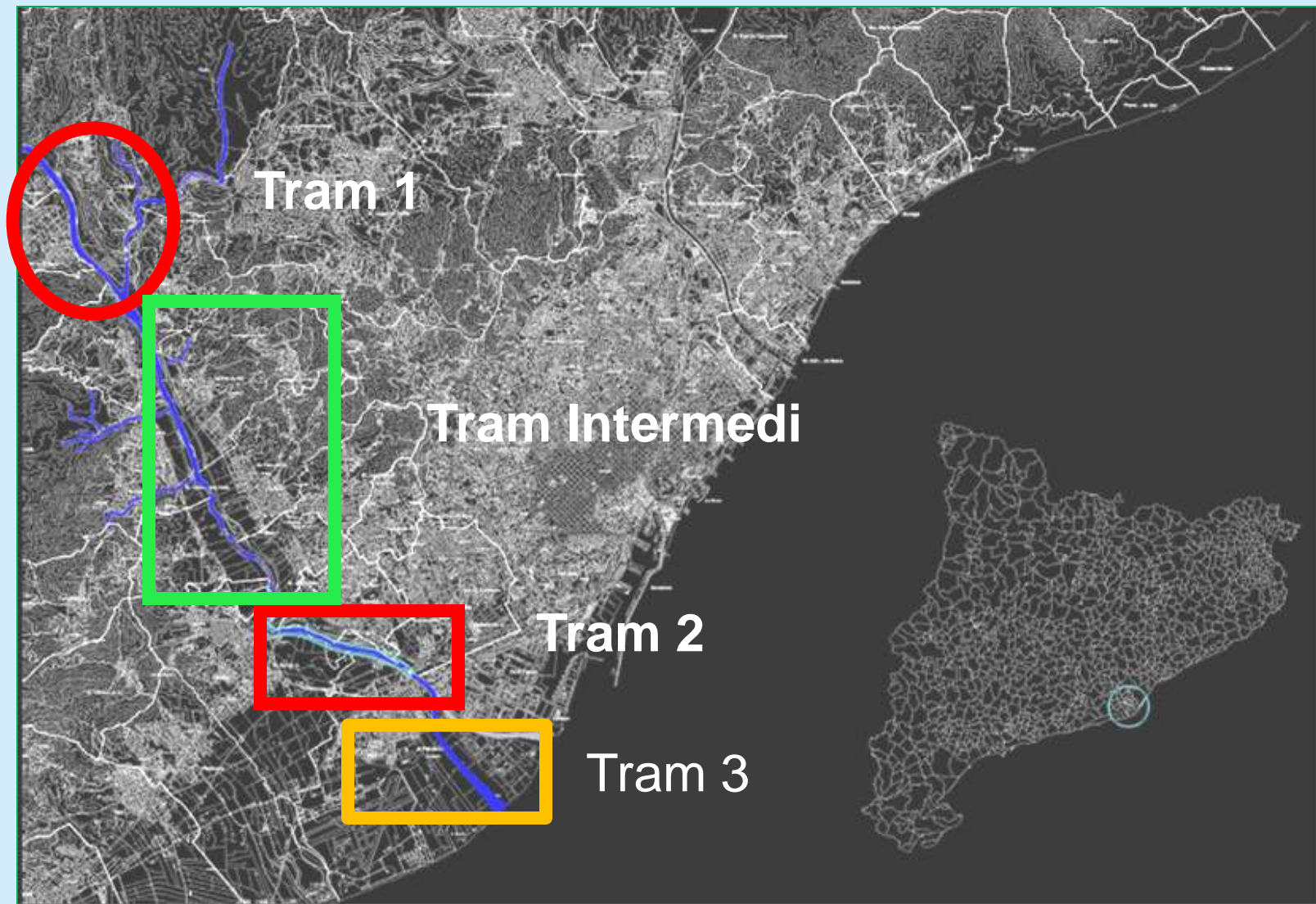


## PRINCIPALS ACTUACIONS EXECUTADES I EN CURS AL BAIX LLOBREGAT

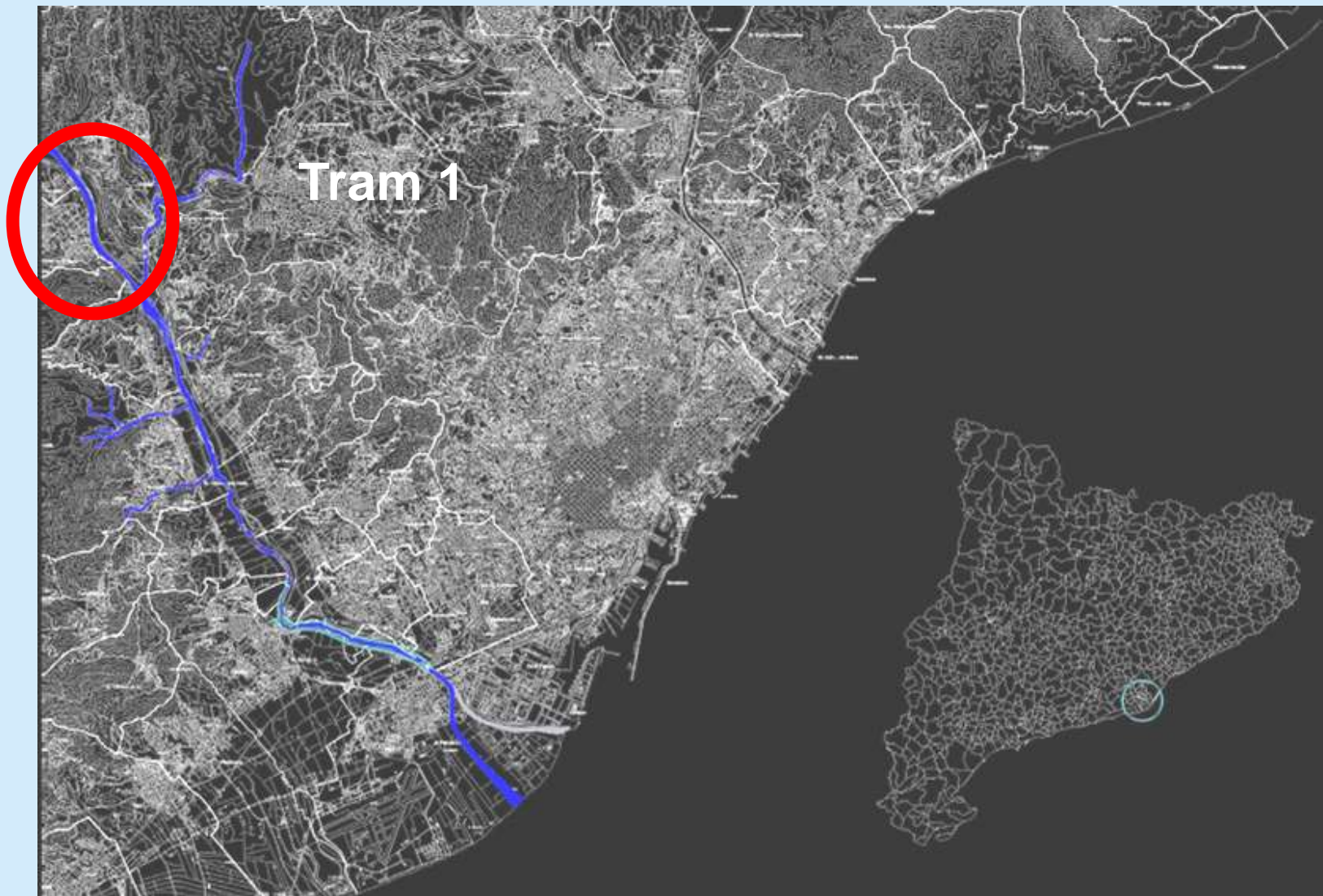
- |  |                           |
|--|---------------------------|
| -Tram 1 Fase 1: Pont del diable-passera groga  | EXECUTADA                 |
| -Tram 1 Fase2 : Passera groga- riera de Rubí   | EXECUTADA                 |
| -Aigües avall de l'aiguabarreig Riera de Rubí- Llobregat   | EXECUTADA                 |
| -Tram intermedi: riera de Rubí- Sant Joan Despí  |                           |
| -Camins  | EXECUTADA                 |
| -Reposicions ADIF (bàsicament marge dret)  | EXECUTADA                 |
| -Recuperacions marge esquerre  | PENDENT                   |
| -Tram 2 Fase 1: Sant Joan Despí- C31.  | EXECUTADA                 |
| -Tram 2 Fase2: Sant Joan Despí-C31.  | EXECUTADA                 |
| -Tram final des de C-31 fins al mar, zona del Prat de Llobregat  | EXECUTADA                 |
| -Itineraris de ribera des de Martorell (Pont del diable) fins al mar (platges del Prat de Llobregat), al voltant de 35 km. | EXECUTADA<br>I A MILLORAR |



# ÀMBIT PER A LA RECUPERACIÓ DEL RIU LLOBREGAT AL BAIX LLOBREGAT



# ÀMBIT PER A LA RECUPERACIÓ DEL RIU LLOBREGAT AL BAIX LLOBREGAT





## TRAM 1. DADES GENERALS

Longitud aprox 6 Km

Amplada mitja llera = 60-80 m Superfície = 130Ha

Localització: T. M. Martorell, Castellbisbal, Corbera, Sant Andreu de la Barca i Pallejà

### Llera d'avingudes

- Cabal formatiu de 301 m<sup>3</sup>/s



### OBJECTIUS GENERALS

- Afavorir la connectivitat biològica longitudinal i transversal del riu i rieres tributàries
- Recrear comunitats de ribera adients amb les condicions actuals de l'espai fluvial
- Fomentar i facilitar el gaudi i ús social del riu potenciant els aspectes paisatgístics i naturals



# TRAM 1. DADES GENERALS

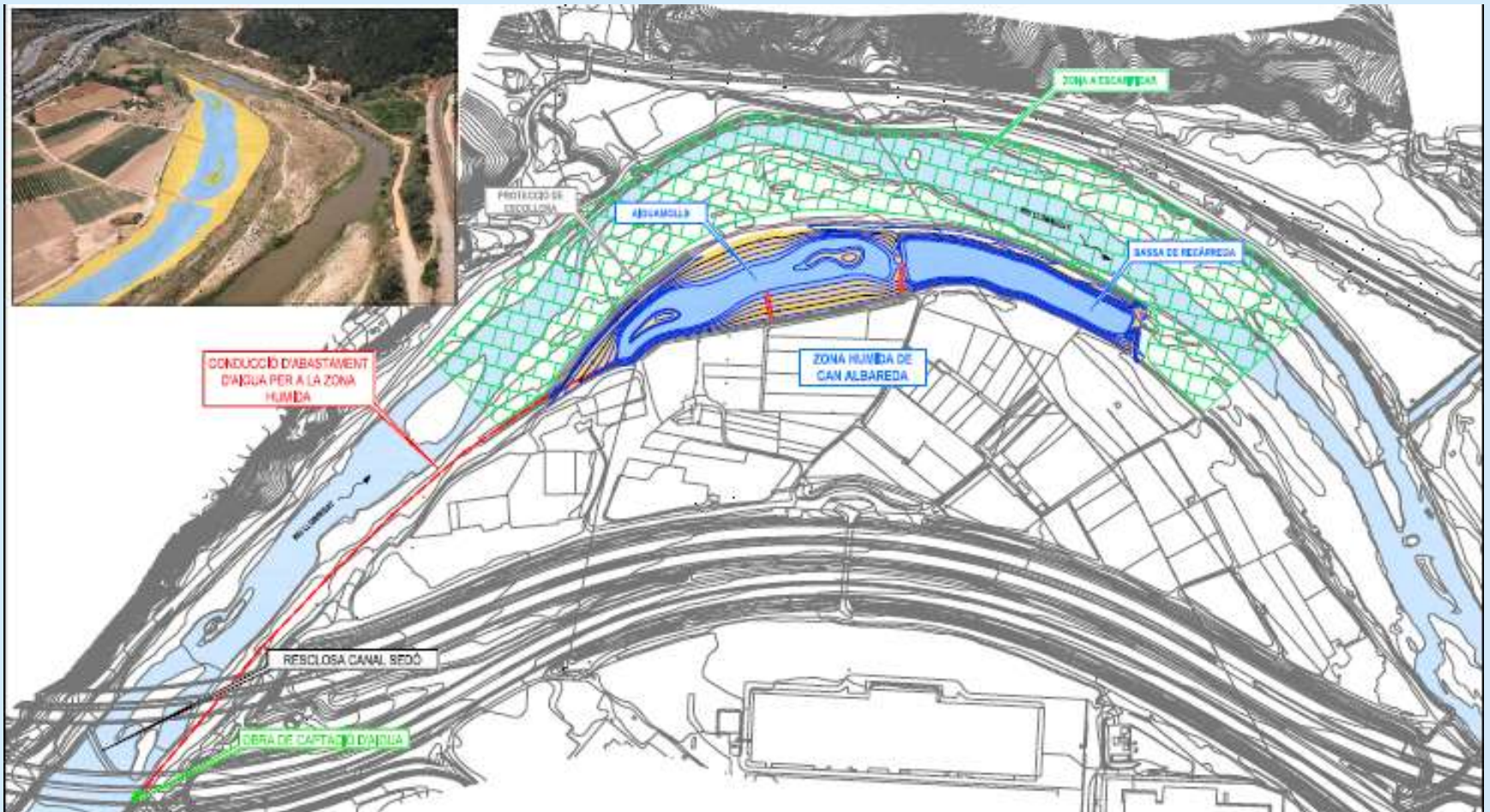


Congost de Martorell, meandre de Can Albereda i tram fins la riera de Rubí



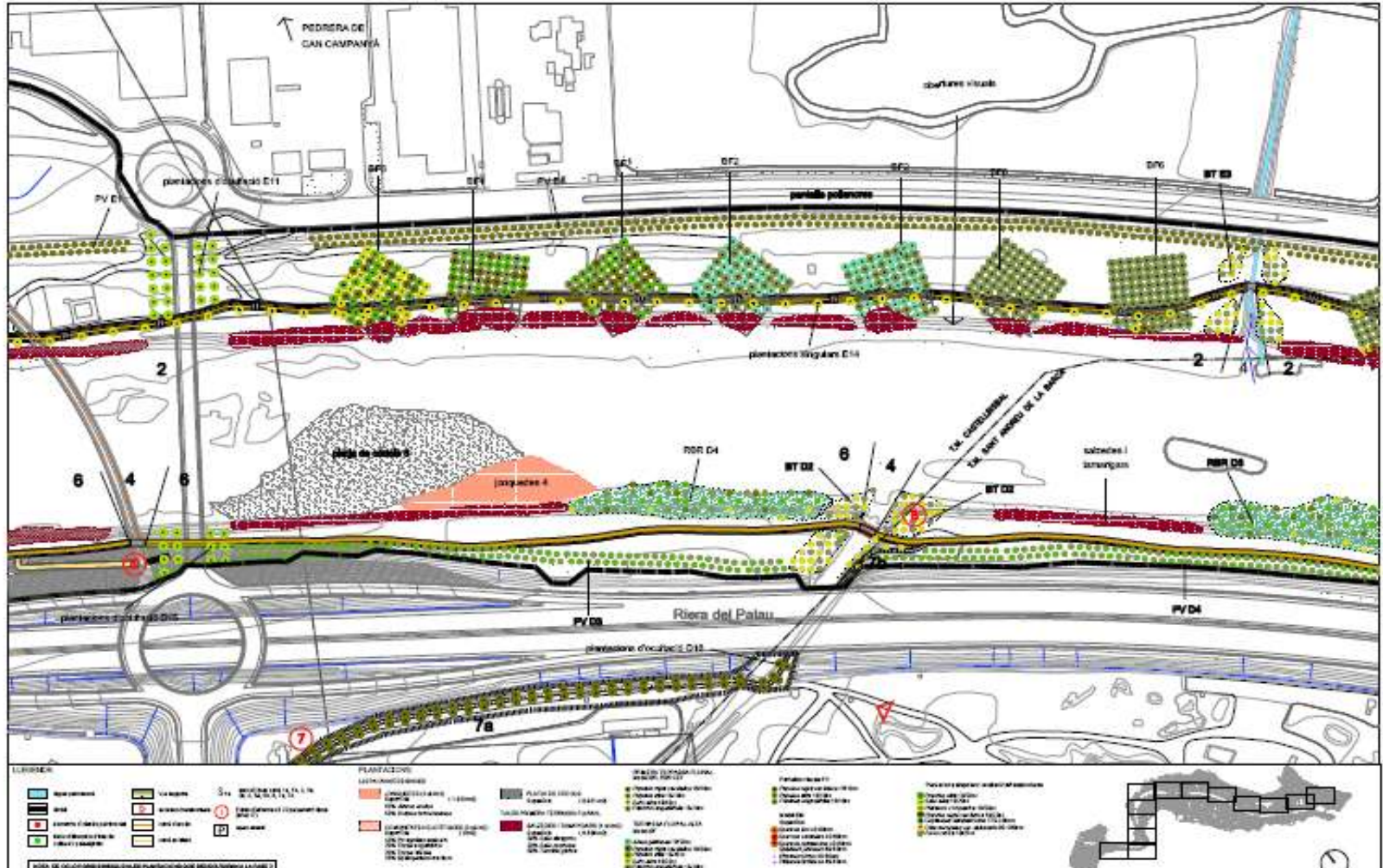


# TRAM 1. ACTUACIONS SOBRE QUALITAT HIDROMORFOLÒGICA



**Restauració dels aiguamolls de Can'Albareda com a basses de recàrrega i afavoriment d'ambients naturals**

# TRAM 1. ACTUACIONS SOBRE QUALITAT HIDROMORFOLÒGICA

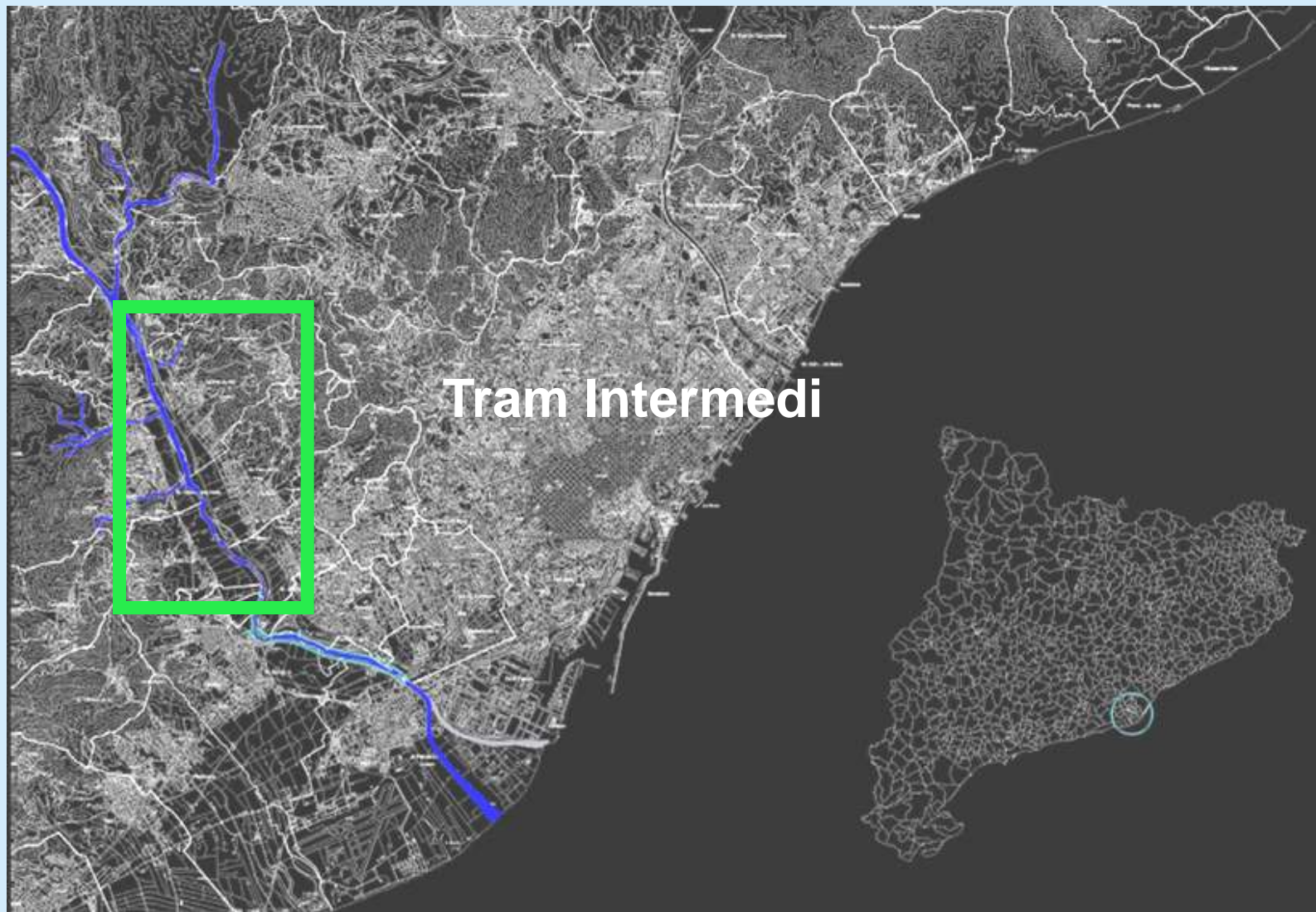


Plantacions de mòduls de vegetació de ribera i helòfits i pantalles visuals





# ÀMBIT PER A LA RECUPERACIÓ DEL RIU LLOBREGAT AL BAIX LLOBREGAT



# TRAM INTERMEDI. ACTUACIONS DE RECUPERACIÓ DE L'ADIF

## DADES GENERALS

Longitud Tram Papiol-Sant Vicenç dels Horts: 3,34 Km

Longitud Tram Sant Vicenç dels Horts-Santa Coloma de Cervelló: 2,77 Km

Amplada mitja llera = 120 m

Cabal de disseny: 4.000 m<sup>3</sup>/s (equivalent al període de retorn de 300-400 anys)

Talussos amb pendent 2H:1V

## AFECCIONS

Modificació de la secció per adaptar-la al cabal de disseny

Consolidació dels talussos fluvials amb escollera

Afeccions sobre la dinàmica de sediments

Homogeneització de la llera

Invasió de l'espai fluvial amb la plataforma i el camí de servei



Proyecto de cumplimiento de prescripciones de la L.A.V. Madrid-Zaragoza-Frontera Francesa. ADIF.

## ACTUACIONS

### MILLORA DE LA MORFODINÀMICA FLUVIAL

**Creació d'illes i zones inundables i instal·lació de deflectors.**



### REVEGETACIÓ ESCOLLERES

**Extesa de terra vegetal, hidrosembra i plantacions**



## ACTUACIONS

### CREACIÓ DE BANDES HELOFÍTIQUES, ARBUSTOS I ARBRES

**Plantació d'espècies helofítiques i arbustives a la llera i clots de drenatge i d'arbres a la ribera**

### CREACIÓ BASSES DE RECÀRREGA I AIGUAMOLLS

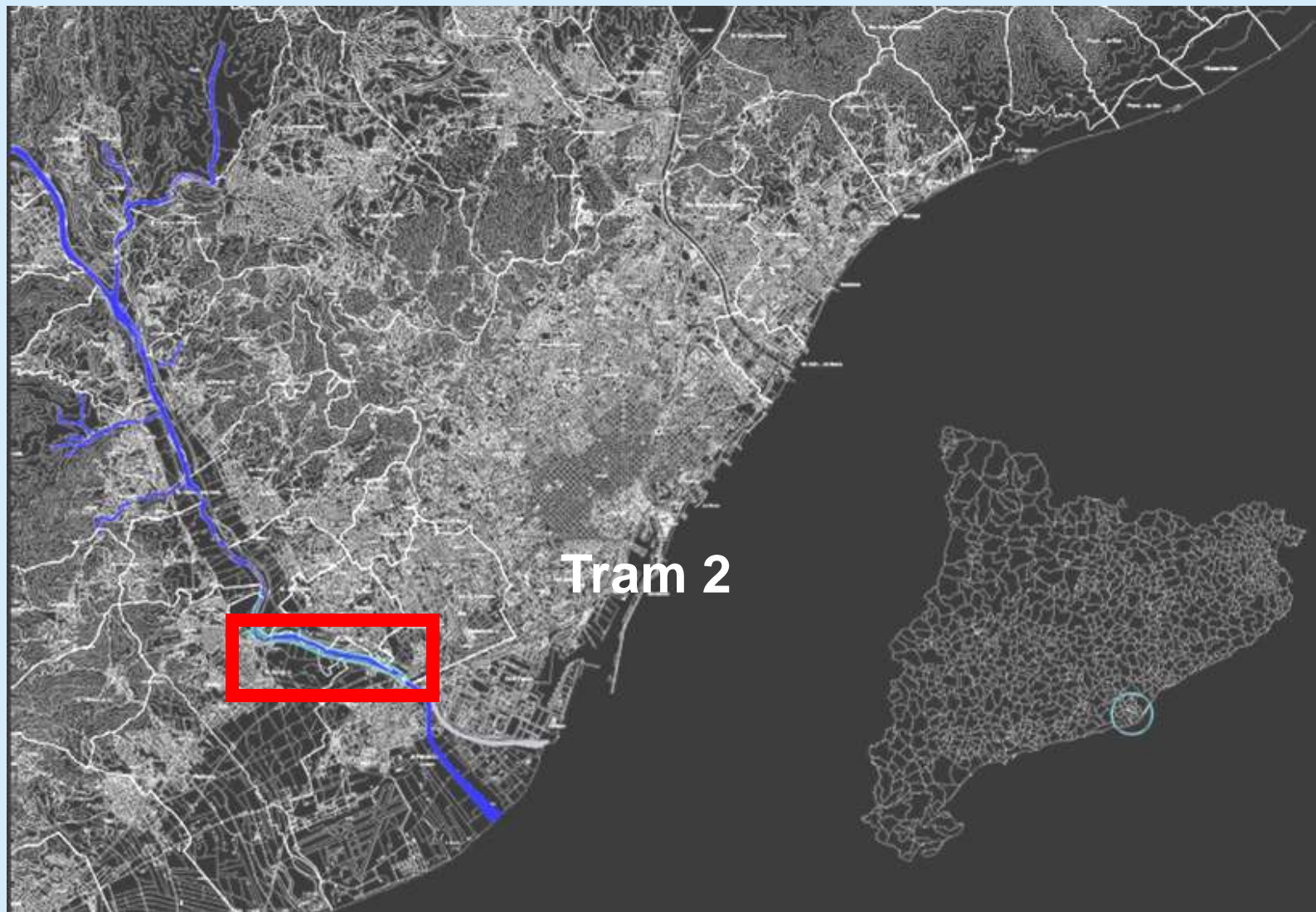
**Execució de les basses de recàrrega a Sant Vicenç dels Horts**

### CREACIÓ DE CAMINS DE RIBERA





# ÀMBIT PER A LA RECUPERACIÓ DEL RIU LLOBREGAT AL BAIX LLOBREGAT



## TRAM 2. DADES GENERALS

Longitud aprox 5 Km

Amplada mitja llera = 120 m, àmbit d'estudi = 280 m

Superfície = 130 ha

Localització: T. M. Cornellà de Llobregat, St Boi de Llobregat, St Joan Despí, Prat de Llobregat i l'Hospitalet de Llobregat.



### Llera d'avingudes

- Cabal formatiu de 377 m<sup>3</sup>/s
- Amplada morfodinàmica = 60-70 m
- Amplada actual = 120 m (motes protecció)



- Desborda menys freqüentment
- Tendència a perdre amplada i pendent
- Erosió del llit
- Rebaixament perfil longitudinal

## TRAM 2. OBJECTIUS

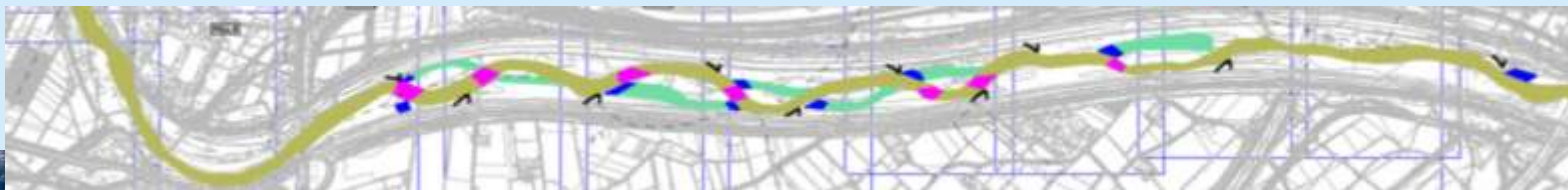
- Recuperar la connexió del riu amb l'entorn i afavorir la connectivitat social
- Millorar les condicions morfodinàmiques del riu
- Potenciar les comunitats originals de vegetació de ribera
- Potenciar la funcionalitat de l'espai fluvial i recuperar la connectivitat faunística





## TRAM 2. ACTUACIONS SOBRE QUALITAT HIDROMORFOLÒGICA

- Canvi de la morfologia de la secció fluvial, afavorint la formació d'una llera d'aigües baixes meandriforme: Deflectors, rebaixades de terreny i sobreelevacions
- Cabal de manteniment a partir d'aigua regenerada de l'Edar del Prat



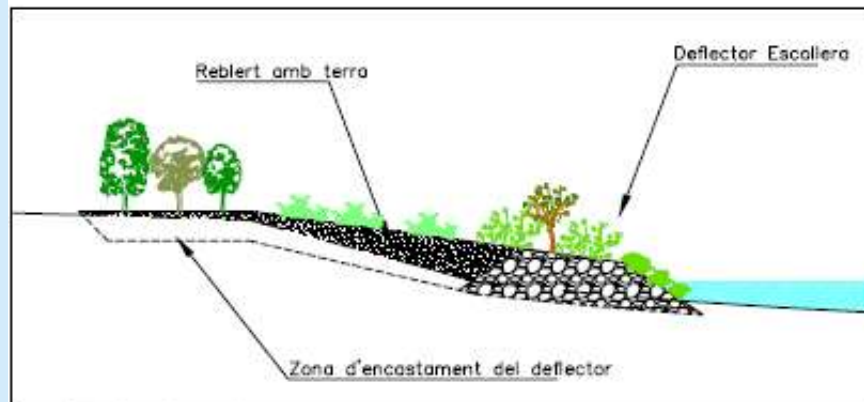
## TRAM 2. ACTUACIONS SOBRE QUALITAT HIDROMORFOLÒGICA

- Eliminació de la vegetació al·lòctona invasora, canya (*Arundo donax*).
- Preservació dels arbres de ribera autòctons existents, protecció i potenciació d'illes fluvials en bon estat.
- Plantacions de *Typha angustigolia*, *Phragmites australis*, *Scirpus holoschoemus* i *Salix eleagnos* en les parts més properes a la làmina d'aigua.
- Foment de la vegetació de ribera existent, amb plantacions mixtes d'espècies arbòries i arbustives de comunitats de ribera en els deflectors i en unitats d'expansió.





# TRAM 2. ACTUACIONS SOBRE QUALITAT HIDROMORFOLÒGICA



SECCIÓ A-A' DE L'ACTUACIÓ EN DEFLECTOR.  
E: 1/200

TRACTAMENT T-2		
"PRAT FLUÏDAL"		
Ítem	Descripció	Previsió
1	Zona (Sòcies totocromants) Bany (Sòcies algarobes)	1 m <sup>2</sup> /m <sup>2</sup>

TRACTAMENT T-4		
"COMUNITATS ANADIDES DE RIERA"		
Ítem	Descripció	Previsió
1	Algar (Algarobes)	1 pos./15m <sup>2</sup>
2	Olivera (Oliveres)	
3	Fruitera (Fruiteres espècies)	

TRACTAMENT T-3		
"COMUNITATS ANADIDES DE RIERA"		
Ítem	Descripció	Previsió
1	Sòcies (Sòcies autòctones) Sòcies (Sòcies algarobes)	1 pos./m <sup>2</sup>





## TRAM 2. ACTUACIONS SOBRE CONNECTIVITAT SOCIAL I PAISATGE

- **Revegetació de camins i zones de descans amb espècies de flora autòctona.**
- **Creació d'un parc fluvial (zona antigament ocupada per horts marginals) al marge dret prop de Sant Boi i accessible des del casc antic.**
- **Apantallament per reduir la visió de les infraestructures i del trànsit de vehicles.**



## RESTITUCIÓ DE ZONES AFECTADES PER OBRES

- Cada operador que ha efectuat o efectuarà obres que afecten als espais fluvials ha de dur a terme actuacions de restitució o de compensació i d'integració ambiental, paisatgística i social
- ACA amb col·lector de salmorres. Va ser una gran oportunitat de crear camins de ribera en els trams on no ho contemplaven altres projectes i convertir les "Torres de càrrega" en miradors
- ATLL amb reutilització aigua regenerada i impulsió de la dessaladora
- ENAGAS amb els Gasoductes
- Ministerio de Fomento amb l'enllaç B30-A7 i ampliació pont C 245.
- Celsa amb els seus parkings en espais fluvials

## TRAM 3. C-31-MAR

- És el tram que compren un primer “entre ponts” que va des de la C-31 fins al pont de Mercabarna i un segon que és el nou traçat del desviament del riu.
- Aquí les actuacions han estat bàsicament de tipus de “maquillatge” dels endegaments i socials pel que fa a itineraris que permeten arribar als espais naturals del Delta del Llobregat i a les platges.





# RECU LL D'IMATGES DEL BAIX LLOBREGAT











A. T. V. — 2988 - S. BOY DE LLOBREGAT. Carretera del Pont











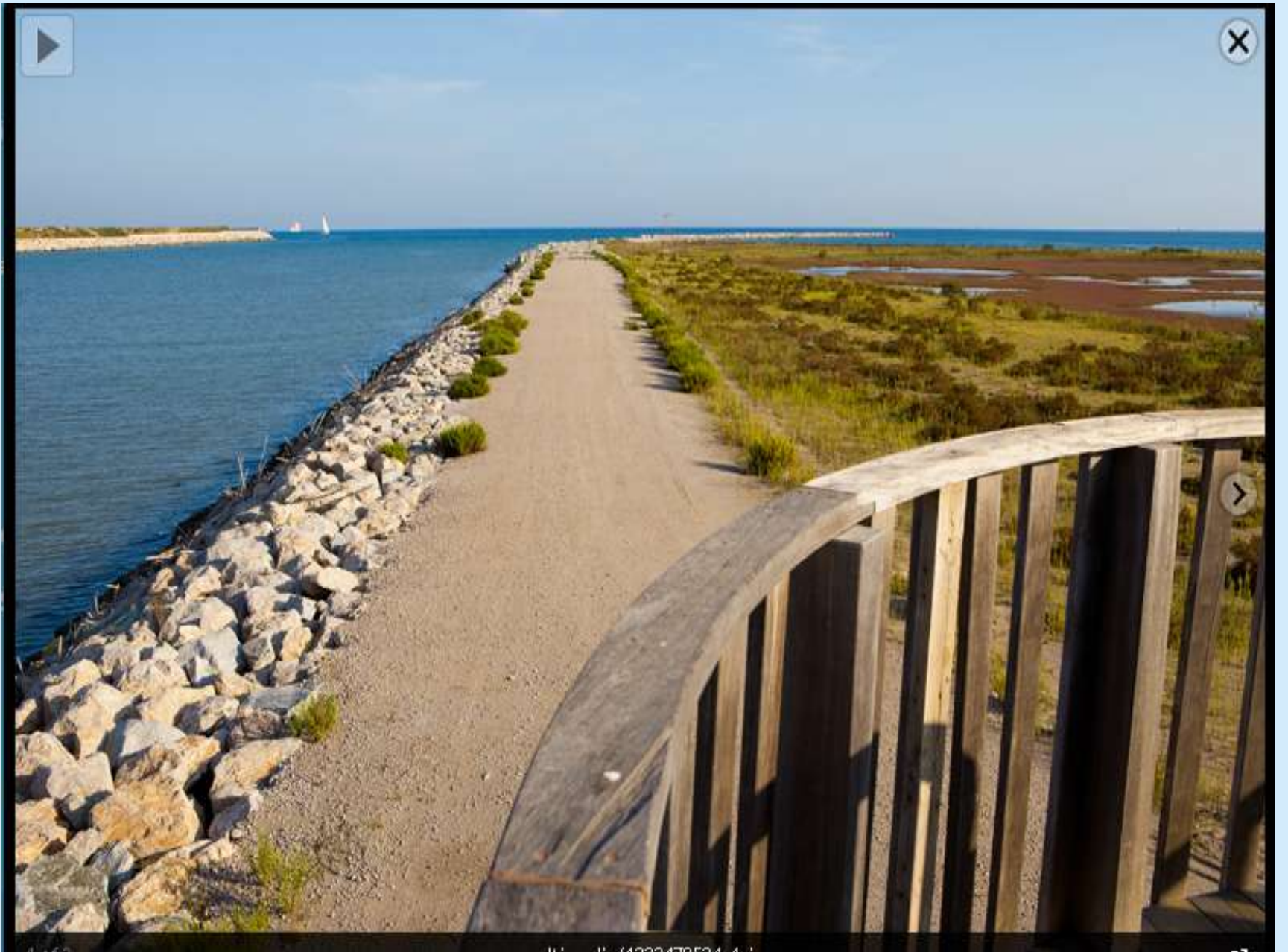












180 Km d'història i paisatge

# El Llobregat en bicicleta

De Castellar de n'Hug al Prat de Llobregat en 3 dies

**mbici**

Associació de Biciistes del Baix Llobregat 2001

## El Llobregat en BTT: del Pirineu al mar

MBICI volem convidar-vos a recórrer de dalt a baix un dels principals rius del nostre país, des del seu naixement a Castellar de n'Hug fins la seva desembocadura al Delta del Llobregat.

Són 180 Km que expliquen la nostra història i el nostre paisatge, resseguint un riu lligat íntimament a les vides de les societats que, des de la prehistòria fins l'actualitat, n'han fet ús i n'han volgut aïllar o preservar el seus atributs. Ermites romàniques, espais d'alt valor natural, antigues colònies festives, viaductes, aiguamolls, i molt més, gràcies a un mitjà àgil i respectuós amb l'entorn com és la bicicleta.

## Bades pràctiques

**Dates:** Primera edició: 26, 27 i 28 de maig de 2012. Noves edicions: consultar el nostre web.

**Punt de sortida:** 8.00h del primer dia des de Manresa. Un autobús portarà bicicletes i persones a Castellar de n'Hug.

**Rutes:** Castellar de n'Hug - Berga (DIA 1), Berga - Manresa (DIA 2), Manresa - El Prat de Llobregat (DIA 3)

**Allotjaments:** Berga i Manresa (amb l'opció d'acabar la ruta a Manresa qui només disposi de dos dies)

**Àpats:** Esmorzars i sopars als allotjaments. Dinars en bossa de picnic proporcionada per l'allotjament a cada participant

**Requeriments:** La ruta no té un enfocament esportiu però cal una condició física mínima en bicicleta BTT

## Preus per persona (IVA inclòs)

**OPCIÓ COMPLETA (3 DIES): 140€**  
(inclou autobús de Manresa a Castellar de n'Hug, guiatge, allotjaments i àpats, entrades a centres de visita)

**OPCIÓ FINAL A MANRESA (2 DIES): 100€**  
(inclou tot l'anterior descomprant un allotjament i els seus àpats)

**EXTRES:**  
**3€** Suplement per assegurança  
**15€** Suplement per bicicleta d'MBICI

## Inscripcions

Per correu electrònic: [mbici@mbici.cat](mailto:mbici@mbici.cat)

Per telèfon: 93 872 88 28 / 430 097 281

Més informació a: [www.mbici.cat](http://www.mbici.cat)

Amb la col·laboració de:

Generalitat de Catalunya, Diputació de Barcelona, Consell Comarcal del Baix Berguedà i Baix Llobregat, Consell del Parc Rural de les Cisternes i Subirats del Llobregat, Parc Natural Coll Meneriu, Consorci de l'Alt Berguedà, Fundació del Parc de la Serra, Consorci del Delta del Llobregat, Ajuntaments de Castellar de n'Hug, la Pobla de Lil·li, Sagó, Guadalupe de Berguedà, Cardener, La Huga de Berguedà, Berga, Cervera, Puigverd, Noya, Sabadell, Tordera, Santpedor, Sant Feliu de Boades, Manresa, Castellar, Sant Vicenç de Castellet, Castellat i el Vil·lar, Sant Joan de Montserrat, Esporredera, Clots de Montserrat, Montornès, Sant Andreu de la Noya, R. Pineda, Pineda, Sant Vicenç dels Horts, Molins de Rei, Sant Pau de Llobregat, Consell de Llobregat, Sant Feliu de Llobregat, Hospital de Llobregat i el Prat de Llobregat.





# LA GENT DE LA CONCA DEL LLOBREGAT VOL UN RIU VIU





## CONCLUSIONS

- **No és possible una recuperació econòmica que impliqui una major degradació de l'espai fluvial del Llobregat, donat el context social i ambiental actual.**
- **La població del Baix Llobregat reclama la revalorització del riu en el seu paper agrícola, ambiental, hidràulic i social.**
- **Cal un esforç comú de totes les administracions per tirar endavant tots els plans, programes i projectes previstos per a la millora de la qualitat ecològica dels espais fluvials.**
- **El ConSORCI per a la recuperació i conservació del riu Llobregat ha de jugar un paper clau en impulsar la recuperació i gestió del riu en el tram del Baix Llobregat.**

# CONCLUSIONS

- Les entitats socials i ambientals del Baix Llobregat han de fer-se seu aquest espai i col·laborar activament en l'èxit de la seva recuperació i posterior conservació.**
- L'impuls s'ha de estendre al conjunt de la conca on en alguns trams el que cal és la conservació impeditint noves agressions als espais fluvials.**
- És fonamental la implantació de cabals de manteniment efectius.**
- Han de prosseguir les actuacions de millora del sanejament i l'ampliació del col·lector de salmorres.**
- Cal impulsar la millora de la qualitat hidromorfològica.**

## CONCLUSIONS

---

**.No sempre ni a tot arreu les riberes han estat en millors condicions que ara ja que en alguns casos l'agricultura abans ja era abusiva però si que en general el riu ha perdut molta amplada o ha estat molt modificat morfològicament (confluència amb l'Anoia a Martorell, meandre a Cornellà-el Prat al camp de l'Espanyol).**

**•Els projectes de recuperació ambiental del riu Llobregat seran possibles gràcies a la implicació de les diverses administracions estatals, autonòmiques i locals.**

**•Un cop finalitzades cada una de les actuacions de recuperació comença una etapa no menys important com és la de manteniment i gestió.**

**•Cal reordenar i dignificar les zones d'horta marginals i retirar les situades en Domini Públic Hidràulic.**

---



# CONCLUSIONS

- Cal regular les activitats de pastura evitant –les en les zones de plantacions recents.
- Cal tenir una senyalització unificada en tot l'àmbit.
  - Cal facilitar l'accés controlat des dels municipis riberencs però restringir l'accés motoritzat als camins de ribera recuperats.
- El riu Llobregat, des de les seves fonts a Castellar de n'Hug fins al mar, té un gran potencial com a eix turístic.
- *La recuperació ambiental efectiva requereix temps i no entén de legislatures.*

Gràcies per la vostra atenció

